

# 令和4年度事業報告書



令和4年4月1日～令和5年3月31日

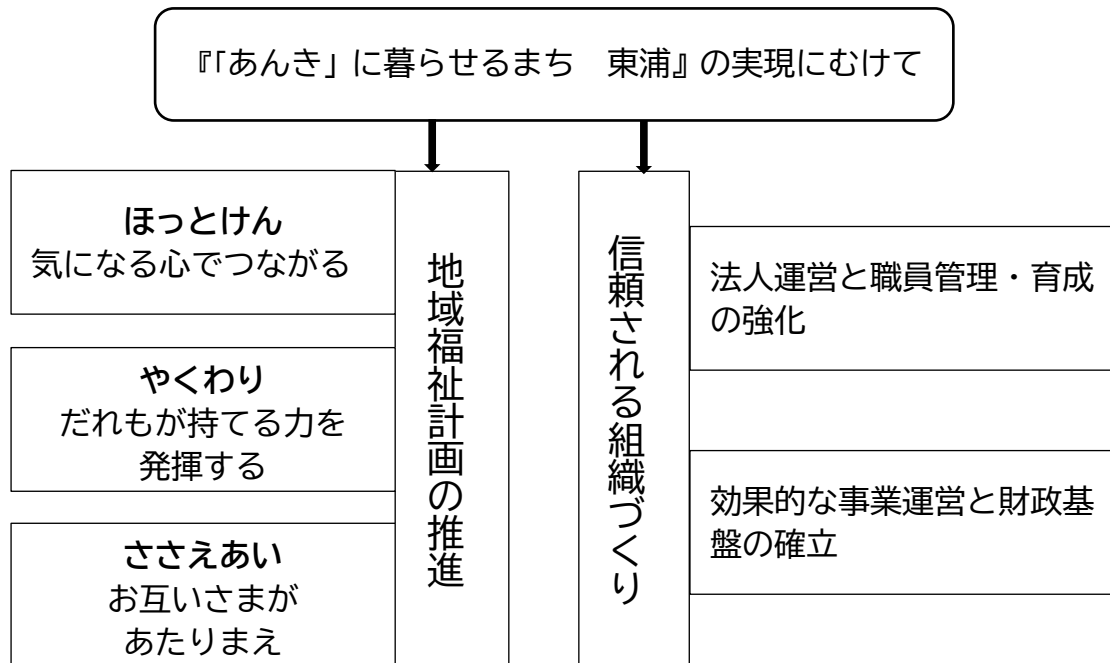


社会福祉法人東浦町社会福祉協議会

# 『「あんき」に暮らせるまち 東浦』の実現にむけて

第2次東浦町地域福祉計画の基本理念である『「あんき」に暮らせるまち 東浦』の実現のために、第2次東浦町社会福祉協議会発展強化計画に沿って各種事業を展開し、地域福祉の推進を目指します。

## 第2次東浦町社会福祉協議会発展強化計画の体系

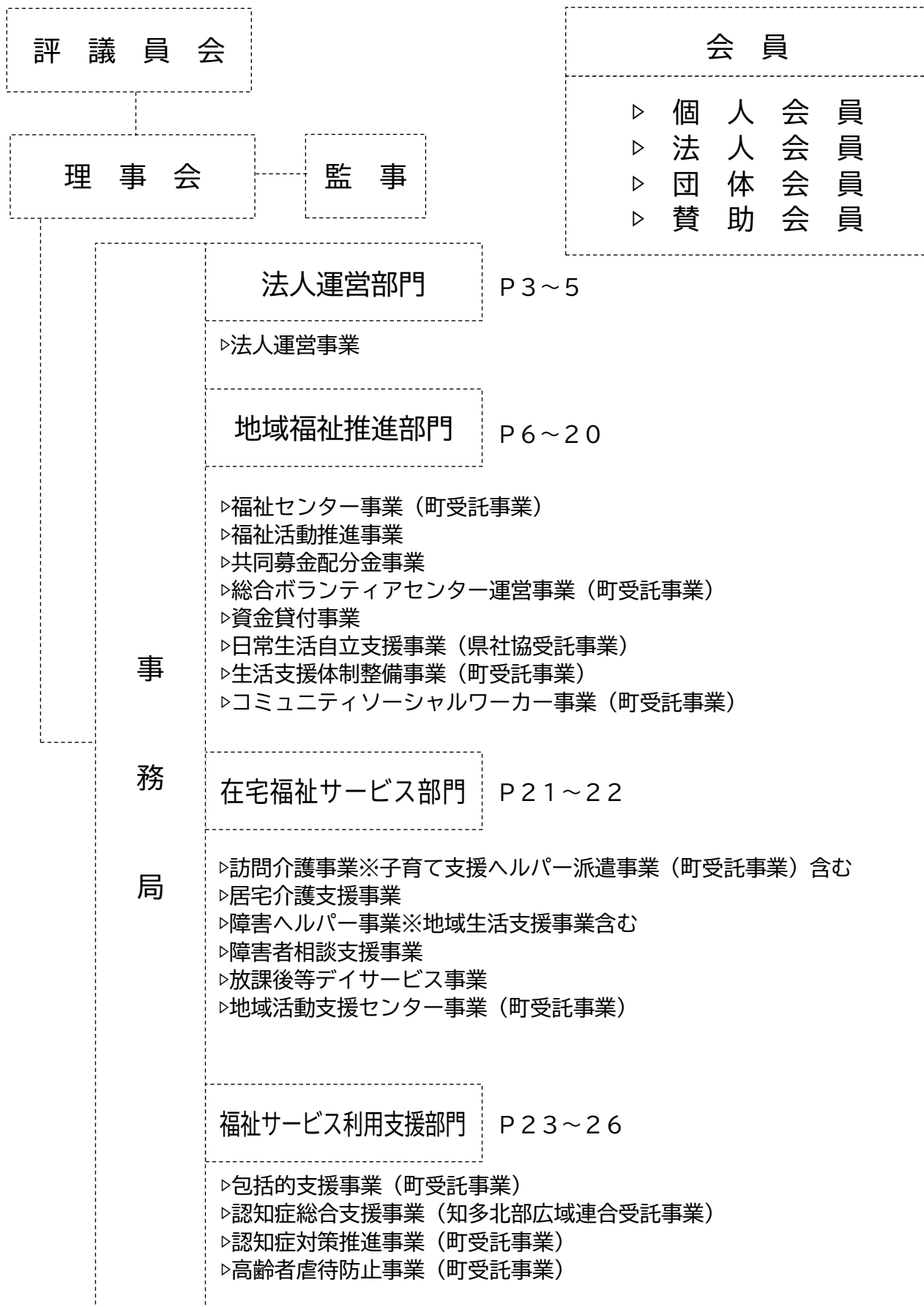


わたしたち職員は、以下の使命のもと業務を行います。

### <わたしたちの使命>

- 1 わたしたちは、住民と共に語り、考え、創造する東浦社協になります。
- 2 わたしたちは、一人ひとりを大切にし、信頼され、頼られる東浦社協になります。
- 3 わたしたちは、支え合いの心を地域に広げる東浦社協になります。
- 4 わたしたちは、地域でがんばる人を応援する東浦社協になります。
- 5 わたしたちは、常にニーズをキャッチし、資源開発にチャレンジする東浦社協になります。
- 6 わたしたちは、助け合いの輪を広げるために、ネットワークを構築する東浦社協になります。

# 東浦町社会福祉協議会の組織図



## I 法人運営部門

地域福祉を推進するにあたり、新たな第2次東浦町社会福祉協議会発展強化計画に基づき、法人組織の経営基盤の強化を図るとともに、提供する福祉サービスの向上や事業経営の透明性に努めます。あわせて人材確保と育成、そして財源確保について検討を進め、効果的・効率的な経営を目指します。

### 1 法人運営事業

事業名	内容及び実施状況
(1) 役員・評議員等による会議	① 評議員会 6月21日(火)・1月10日(火)・3月16日(木) ② 理事会 6月2日(木)・12月15日(木)・3月16日(木) ③ 監事会 5月19日(木)・12月1日(木) ④ 評議員選任・解任委員会 6月2日(木)・12月15日(木) ⑤ 苦情解決第三者委員会 開催なし
(2) 事務局内部による会議	① 事務局会議 ・事業運営に関する協議・情報共有 24回開催 ・発展強化計画に関する進捗確認及び課題に関する協議 中間進捗確認1回 ② 研修委員会 ・研修計画に基づく研修に関する協議・情報共有 1回開催 ③ 安全衛生委員会 ストレスチェック等の職員の健康増進に関する協議 12回開催 ④ 経営会議 ・介護保険、障害福祉サービス事業の情報共有と経営分析及び課題に関する協議 12回開催 ⑤ 職員専門部会 防災・減災部会 8回開催及び職員研修を1回実施 広報・情報部会 4回開催 研修受講「つながる広報 見える化から魅せる化へ」 居場所部会 3回開催 居場所に関する研修 11月4日(金) オンライン受講 ご当地・健活・縁活・笑活特集作成・配布 (生路2,000部、藤江2,500部)
(3) 各種法令に基づく諸規程の整備及び適正な人事・労務管理	① 就業規則関連 ・働き方改革関連法の対応 規程等の改正はありませんでした。 ② その他の法令 ・関係法令の改正に応じ、規程・規則の整備を実施

	<p>規程等の改正はありませんでした。</p> <p>③ 社会保険労務士による定期的な指導 ・職員への適正な労務管理のための情報提供と状況確認 訪問指導回数 12回</p> <p>④ 産業医による定期的な指導 ・職員への適正な健康管理のための情報提供と状況確認 訪問指導回数 12回</p>
(4) 社会福祉法人会計基準による適正な会計処理の実施	<p>① 顧問税理士による定期的な会計指導 ・適正な会計処理と予算執行状況を確認 訪問指導回数 6回</p>
(5) 人材の育成	<p>① 職員研修の実施 6回実施</p> <p>② 研修の履歴管理と受講結果の共有 ・研修履歴の一括管理 様式作成のための調査を実施 ・本会の使用するクラウドサーバー（どこでもキャビネット）を活用した情報共有の強化 担当者によるクラウドサーバー機能の調査を実施</p> <p>③ 福祉人材スキルアップ研修の実施 ・福祉事業所の職員を対象に福祉サービスの向上を目的に実施 実施に向けて、研修内容の調査を実施</p> <p>④ 社会福祉士養成課程等の学生の実習の受け入れ 10名受入</p> <p>⑤ 実習指導者の養成 1名受講</p>
(6) 会員の拡充	<p>① 個人会員 町内各区・自治会加入の世帯等 500円/年</p> <p>② 賛助会員 本会に賛同する個人等 1,500円/年以上</p> <p>③ 法人・団体会員 本会に賛同する団体・法人・事業所等 4,000円/年以上</p> <p>地区の役員の方々や民生委員・児童委員にご協力いただきながら引き続き募集活動を行っていきます。 ※①②③の実績については、巻末の統計資料参照</p>
(7) 寄付受け入れの推進及び管理	<p>① 寄付金、寄付物品の受け入れ 引き続き適切に管理し、最大限に活用していきます。 ※実績については、巻末の統計資料参照</p> <p>② 広報の強化 ・本会ホームページや広報紙を使用し活用先や税制控除に関する情報の発信 内容を検討した結果、ホームページの一部を、次年度に修正</p>

	<p>します。</p>
<p>(8) 共同募金運動への協力</p>	<p>① 共同募金委員会との連携</p> <ul style="list-style-type: none"> <li>・引き続き事務局として運営に参加していきます。</li> <li>・一部地区の戸別募金について、地区の実情に合わせ運動期間前にお預かりしました。</li> </ul> <p>② 運動計画への参加</p> <ul style="list-style-type: none"> <li>・運動期間中に街頭募金活動を実施しました。</li> </ul> <p>※実績については、巻末の統計資料参照</p>
<p>(9) ボランティア活動の推進</p>	<p>① 災害救援ボランティア活動への参加</p> <p>参加実績なし</p>

## II 地域福祉推進部門

住み慣れた地域で自分らしく暮らしていけるように、地域で支え合い、一人ひとりの生きがい、地域をともに創っていくことのできる地域共生社会の実現に向けた体制を推進していきます。

### 1 福祉センター事業（町受託事業）

事業・業務名	
計画	実施状況
(1) 施設及び設備の維持管理に関する業務	
指定管理者制度のもと仕様書に基づき施設の保守管理を行います。	適切に管理を行いました。
(2) 施設の運営に関する業務	
利用者のニーズの把握及びサービス向上のための利用者アンケートを実施します。	適切に管理を行いました。
(3) 施設の利用許可に関する業務	
適切に貸館を行います。	貸館実績 588回 4,670人
(4) 緊急・救急対応に関する業務	
利用者の急病、けが、事故等に迅速に対応します。	急病、けが、事故等の発生なし
(5) 地域福祉センターの運営に関する業務	
① 高齢者の生きがいづくり活動への支援、相談、研修等に関すること ・うたごえサロン 1回/奇数月 ・脳トレサロン 1回/月	・うたごえサロン 6回 82人 ・脳トレサロン 12回 132人
② 障がい者の日中活動への支援、相談、研修等に関すること ・障害者スポーツ普及事業 障害者フライングディスク教室 1回/月 サウンドテーブルテニス教室 1回/週 ボッチャ教室 2回/月	・障害者フライングディスク教室 9回のべ 213人（内当事者のべ 114人） ・サウンドテーブルテニス教室 40回のべ 457人（内当事者のべ 249人） ・ボッチャ教室 19回のべ 68人（実当事者 15人）
③ 各種福祉団体の育成に関すること ・老人クラブ連合会、手をつなぐ育成会ふれんず、身体障害者福祉協議会の事務局	・団体の自主活動を事務局として後方支援
④ 福祉情報の提供に関すること ・社協広報紙「ひがしうらのふくし」 12回/年 ・社協ホームページ 110投稿/年	・広報紙の発行 12回 ・ホームページ投稿 111回
⑤ その他設置目的を達成するために必要な事業に関すること	

<ul style="list-style-type: none"> <li>・ひきこもり対策事業</li> <li>・地域支え合いセンターの運営</li> <li>・福祉の総合相談</li> </ul>	<ul style="list-style-type: none"> <li>・ひきこもり対策事業 フリースペースの運営 22回のべ274人（当事者194人・家族28人・その他3人・支援者49人）</li> <li>・地域支え合いセンターの運営 のべ利用人数4,386人</li> <li>・福祉の総合相談 総合相談窓口 621件（内 コロナ緊急支援 申込者42名、買い物代行38回、薬の受け取り代 行13回）</li> <li>にじいろひろば相談窓口 73件</li> <li>ふくし何でも相談窓口 27件</li> </ul>
--	---

## 2 福祉活動推進事業

事業・業務名	
計画	実施状況
(1) 居場所づくり推進事業	
<p>常設やそれに関わらず、地域の活動・交流の場やそれを支える活動等を、登録制度を設けて支援していきます。</p> <ul style="list-style-type: none"> <li>・集いの場運営団体登録数 28か所</li> <li>・新たな担い手の養成講座 1回/年</li> <li>・既存の担い手のスキルアップ研修 1回/年</li> </ul>	<ul style="list-style-type: none"> <li>・運営団体登録数 31か所 (更新団体数29団体、新規登録団体数2団体)</li> <li>・新たな担い手の養成講座 3月18日 開催 「『集いの場』について」 参加者3人</li> <li>・既存の担い手のスキルアップ研修 3月27日 開催 「地域活動、自分自身にも役立つ！ 認知症の人の対応とコミュニケーションを学ぼう」 参加者43人</li> </ul>
(2) 福祉団体地域貢献活動支援事業	
<p>① 事業に賛同する社会福祉法人等（チームミナノチカラ）により、地域への貢献活動を検討し推進します。</p> <p>② 法人間の連携を深めるとともに、それぞれの強みを発揮して町内各学校での福祉実践教室やふくし出前講座、ミナノチカラ講座等の地域貢献活動を協働実施していきます。</p> <ul style="list-style-type: none"> <li>・研修会の開催 1回/年</li> <li>・意見交換会 4回/年</li> <li>・福祉実践教室 随時</li> <li>・ふくし出前講座 随時</li> <li>・ミナノチカラ講座の実施 24回/年</li> </ul>	<ul style="list-style-type: none"> <li>・意見交換会を設け、適宜検討を進めています。</li> <li>・研修会：キャラバン・メイト養成研修</li> <li>・意見交換会：4回</li> <li>・福祉実践教室：14回/7校</li> <li>・ふくし出前講座：26回</li> <li>・ミナノチカラ講座：19回</li> </ul>
(3) ひきこもり対策事業	
<p>不登校やひきこもりの方に対する周囲の理解が深まるよう啓発を行うとともに、抱えている問</p>	<ul style="list-style-type: none"> <li>・開催回数：22回</li> <li>参加者のべ人数 274人（当事者194人・家族28</li> </ul>



<p>題や悩みを聴き、必要な支援につなげます。 また、安心して過ごせる居場所としてのフリースペースを開催します。</p> <ul style="list-style-type: none"> <li>・フリースペースの運営 第1・3木曜日/月</li> <li>・家族・支援者向け講座の開催 1回/年</li> </ul>	<p>人・その他3人・支援者49人) 参加者実人数 41人(当事者29人・家族6人・その他3人・支援者3人) ・家族・支援者向け講座 3月14日(火)開催 「中高年のひきこもりと『8050問題』について一緒に考えませんか」 参加者29人</p>
(4) 臨床心理士相談事業	
<p>臨床心理士による相談を通じて、対人関係、職場や学校、家庭での悩み、心配ごとを抱えている方への支援を行います。</p> <ul style="list-style-type: none"> <li>・個別相談 第2・4火曜日/月</li> </ul>	<p>実施回数：21回 相談者数：19人(当事者14人、家族5人) 相談の件数：37件(当事者27件、家族10件)</p>
(5) フードドライブ事業	
<p>家庭で余っている食品を寄付していただき、食の支援を必要としている方や団体に届ける活動を実施します。</p>	<ul style="list-style-type: none"> <li>・食品受付 239件 計5817点 1,077kg</li> <li>・イオンモール東浦、東浦町環境課と共催にてフードドライブ実施 4回</li> <li>・子ども食堂、ボランティア団体、福祉施設、地域住民にお届け</li> </ul>
(6) あんしん預かり事業	
<p>生活困窮に陥っている方や、家計の自己管理が難しい方に対して物品や現金を預かり、生活指導、援助を行うことにより生活を維持し、対象者の権利を守ります。</p>	<p>利用者数：10人</p>
(7) 家計支援事業	
<p>家計の自己管理が困難なために生活困窮に陥っている方を対象に、生活改善に向けて家計の見直しの支援を行います。</p>	<p>利用者数：11人</p>
(8) 法外援護事業	
<p>① 相談者の生活改善やその生活を守る方法の一つとして、認定NPO法人セカンドハーベスト名古屋と業務提供を結び、生活困窮に陥った方に食料支援を実施します。また、町外から来た行旅者に対して緊急的な旅費の支援を実施します。</p> <p>② 食料支援</p> <ul style="list-style-type: none"> <li>・食料支援利用者数 20人</li> <li>・年未年始応援パック支給 90世帯</li> </ul>	<ul style="list-style-type: none"> <li>・旅費支給なし</li> <li>・食料支援利用者のべ人数68人(内セカンドハーベスト：3人、社協フードドライブ品：65人)</li> <li>・年未年始応援パック支給 12月21日(水)～24日(土) 83世帯</li> </ul>
(9) 障害者スポーツ普及事業	
<p>障がい者の社会参加と障害者スポーツの普及を目指し、各種スポーツ教室を実施します。</p>	

<ul style="list-style-type: none"> <li>・障害者フライングディスク教室（第1日曜日） 会場 町体育館 参加予定者数 40人/1回</li> <li>・サウンドテーブルテニス教室（毎週月曜日） 会場 町福祉センター 参加予定者数 15人/1回</li> <li>・ボッチャ教室（第2・4土曜日） 会場 町福祉センター 地域活動支援センター事業と連携して実施します。</li> </ul>	<ul style="list-style-type: none"> <li>・障害者フライングディスク教室 参加者数 24人/1回</li> <li>・サウンドテーブルテニス教室 参加者数 11人/1回</li> <li>・ボッチャ教室 参加者数 4人/1回 地域活動支援センター事業と連携して実施</li> </ul>
(10) 社協広報「ひがしうらのふくし」発行	
<p>社協事業の紹介のほか、ボランティア活動に関すること、町内の福祉情報提供のため広報紙を発行します。</p> <ul style="list-style-type: none"> <li>・発行回数 1回/月</li> </ul>	<ul style="list-style-type: none"> <li>・発行回数 12回（1回/月）</li> </ul>
(11) 社協ホームページ運用	
<p>福祉に関する情報や企画及び事業の告知、報告を事業毎に確実にいき、福祉全般の情報を速やかに発信します。</p> <ul style="list-style-type: none"> <li>・情報投稿回数 110回/年</li> </ul>	<ul style="list-style-type: none"> <li>・情報投稿回数 111回</li> </ul>
(12) 地区担当制の実施	
<p>各部署・部門の職員を横断化した地区担当制により、各地区の状況を共有し、地域課題を解決していくための地域への働きかけを考え実践していきます。</p> <p>地域の課題を整理しつつ、取り組みの優先の見立ても行いながら進めていきます。全町でなく地域特性を生かしながらそれぞれの地区で実践していきます。</p>	<p>【森岡・緒川】</p> <ul style="list-style-type: none"> <li>・声かけ大作戦！ in 森岡児童館（行方不明高齢者等搜索模擬訓練）実施 3月18日（土）</li> <li>・森岡コミュニティまつり出展 11月6日（日）</li> </ul> <p>【緒川新田・石浜】</p> <ul style="list-style-type: none"> <li>・卯ノ里コミュニティおやじの会ドッジボール大会出展 12月4日（日）</li> <li>・石浜中自治会認知症サポーター養成講座（行方不明高齢者等搜索模擬訓練） 2月28日（火）</li> </ul> <p>【生路・藤江】</p> <ul style="list-style-type: none"> <li>・「藤江ささえ愛茶みっと」 7月24日（日）開催</li> <li>・「藤江プロジェクト竹灯籠だんつくの灯り」開催協力 11月19日（土）</li> <li>・ご当地・健活・縁活・笑活特集作成・配布（生路、藤江地区内へ全戸配布）</li> </ul>
(13) 各種イベントへの出展	
<p>地区担当制を活用しながらイベントの対象者や年齢層に合わせた福祉情報の提供と東浦社協の啓発のための出展を行います。</p> <ul style="list-style-type: none"> <li>・出展回数 10回/年</li> </ul>	<ul style="list-style-type: none"> <li>・うらんフェスタ 7月4日（月）～7日（木）啓発品配布</li> <li>・にじいろフェスタ 11月13日（日）社協企画出展「謎解きにチャ</li> </ul>

	レンジ！ ～社協からの挑戦状～」 参加者数 260人
(14) 福祉団体事務局	
老人クラブ連合会、手をつなぐ育成会ふれんず、身体障害者福祉協議会の事務局として運営の支援を行います。また、自立に向けた活動や公益性の高い事業を積極的に実施できるような支援を行います。	老人クラブ連合会、手をつなぐ育成会ふれんず、身体障害者福祉協議会の事務局として運営の支援を行っています。また、自立に向けた活動や公益性の高い事業を積極的に実施できるような支援を行っています。

### 3 共同募金配分金事業

事業・業務名	
計画	実施状況
(1) 地域支え合いセンターの運営	
<p>「相談」「人材育成」「居場所」「つながり」を柱に、地域共生社会の実現のためのしくみづくりや、サービスの受け手・支え手の枠を越えたそれぞれがその人らしい役割を持てるような支え合いを支援していきます。</p> <p>プログラムごとにテーマを設定し開催します。また、開所時間中は総合相談窓口を開設します。</p> <p>・月曜日～金曜日（祝日除く）9:00～16:00</p>	<p>・のべ利用人数：4,936人</p> <p>・相談件数 73件</p> <p>・にじいろひろば誕生祭 7月1日（金） 来場者数：70人</p>
(2) ひとり暮らし高齢者等見守り事業	
<p>65歳以上のひとり暮らしの方、65歳以上の高齢者のみの世帯（介護サービスが週3回以上利用の世帯を除く）を対象とし、希望された曜日・時間帯に週1～3回、安否確認のための電話掛けを行います。</p> <p>・実施日時 平日（8:30～10:30）</p>	<p>実利用者数：33人 （週1回23人・週2回7人・週3回3人）</p>
(3) 子どもの貧困対策事業	
<p>貸付業務や、CSWの関わりの中で、生活課題や生活の困難さを抱える世帯や子どもの実態を把握しながら事業を行います。</p> <p>また、児童・生徒の学習の機会を保障するため地域の企業と情報交換を行い、新たなしくみづくりを検討します。</p> <p>・朝食堂 2回/年</p> <p>・こどものよるひろば 1回/年</p>	<p>・朝食堂 7月29日（金） 参加者23人 1月9日（祝・月） 参加者16人</p> <p>・こどものよるひろば 8月27日（土） 参加者24人</p>
(4) 福祉車両・福祉機器等の貸出	
<p>車いす利用者や公共交通機関を利用することが困難な障がい者等の外出支援として、福祉車両の貸出しを行います。</p> <p>また、チームミンナノチカラの貢献活動として町内9福祉施設等でも車いすの貸出しを行います。</p> <p>・福祉車両の利用回数 250回/年</p> <p>・車いすの利用回数 100回/年</p>	<p>・利用啓発 社協広報4月1日号で事業紹介を行いました。</p> <p>・福祉車両の利用回数 軽車両240回 普通車両24回 計264回</p> <p>・車いすの利用回数 145回</p>
(5) 福祉実践教室	
<p>町内の小・中・高等学校の児童生徒を対象に様々な体験・交流プログラムを行い、福祉への関心や理解を高めともに生きる力を育む機会を提供します。</p> <p>・福祉実践教室参加者数 1,650人</p>	<p>・福祉実践教室参加者数 2,213人</p>

(6) にじいろフェスタ	
<p>様々な福祉団体、福祉施設、ボランティア、地域活動者、学校関係者が協力・協働し、子どもから高齢者、障がい者、外国人等、誰でも参加、楽しむことができるイベントとして開催します。また、社協として情報発信の機会と捉え独自企画を実施していきます。</p> <p>・令和4年11月</p>	<ul style="list-style-type: none"> <li>・11月12日(土)～13日(日)開催 ※産業まつりと同時開催</li> <li>・出展団体数 20 団体</li> <li>・ボランティア数 大人2人</li> <li>・来場者数 11月12日(土) 2,062人 13日(日) 995人</li> <li>・社協企画「謎解きにチャレンジ! ～社協からの挑戦状～」</li> <li>・11月13日(日)開催</li> <li>・参加者数 260人</li> </ul>
(7) ふれあい運動会	
<p>ふれあいや交流を深めながら、町内福祉施設入所者や在宅障がい者の生きがいと健康づくり、施設間の交流、地域とのつながりを目指し、施設、福祉団体、ボランティアと協働して運動会を実施します。</p> <p>・令和4年11月5日(土)</p>	<ul style="list-style-type: none"> <li>・新型コロナウイルス感染症予防のため中止</li> </ul>
(8) 出産祝い品贈呈	
<p>主任児童委員と連携し乳児のいる家庭への訪問活動(赤ちゃん訪問)を支援するために、出産祝い品(障がい者施設の授産製品)を贈呈します。</p>	<ul style="list-style-type: none"> <li>・出産祝い品贈呈件数 290件</li> </ul>
(9) なかよし学園親子支援事業	
<p>子どもがなかよし学園に通園している親同士の交流や相談の場を提供します。</p> <p>・6回/年</p>	<ul style="list-style-type: none"> <li>・提供回数 5回 [中止 1回]</li> </ul>
(10) 各種団体運営費等助成	
<p>町内各学校、ボランティア団体、集いの場等の運営費等を助成します。</p> <ul style="list-style-type: none"> <li>・福祉協力校助成金</li> <li>・福祉団体助成金</li> <li>・ボランティア団体助成金</li> <li>・集いの場運営費助成金</li> <li>・フクシア助成金</li> <li>・事業等助成金(ふれあい運動会、にじいろフェスタ)</li> <li>・コミュニティ推進協議会福祉活動支援助成金</li> </ul>	<ul style="list-style-type: none"> <li>・福祉協力校助成金 11件 786,820円</li> <li>・ボランティア団体助成金 17件 322,383円</li> <li>・集いの場運営費助成金 10件 220,714円</li> <li>・フクシア助成金 1件 84,000円</li> <li>・事業等助成金 1件 87,227円 (にじいろフェスタ)</li> <li>・コミュニティ推進協議会福祉活動支援助成金 1件 85,056円</li> </ul>

#### 4 総合ボランティアセンター運営事業（町受託事業）

事業・業務名	
計画	実施状況
(1) ボランティア活動に関する情報の収集・提供業務	
<p>情報は迅速に、より多くの手法を用いて発信します。</p> <ul style="list-style-type: none"> <li>・ボランティア登録</li> <li>・かわら版の発刊 2回/年</li> <li>・アンケート、ニーズ調査</li> <li>・つながるねットの運用</li> <li>・ホームページ、フェイスブック、広報紙への情報掲載</li> </ul>	<ul style="list-style-type: none"> <li>・ボランティア登録 団体 119 団体 個人 142 人</li> <li>・つながるねットの運用 イベント 34 件 お知らせ 38 件 チラシ 0 件 活動紹介 16 件</li> <li>・社協広報「ひがしうらのふくし」への掲載 5月1日号・6月1日号・7月1日号 8月1日号・9月1日号・11月1日号 12月1日号・2月1日号</li> </ul>
(2) ボランティア活動に関する相談・連絡調整業務	
<p>相談窓口であることを住民へ丁寧に周知します。単なるボランティアのコーディネートに留まらず、市民活動や地域課題への相談対応も確実に実施していきます。</p> <ul style="list-style-type: none"> <li>・相談窓口の設置と対応</li> <li>・ボランティアコーディネート</li> <li>・ボランティアセンター運営委員会 2回/年</li> <li>・ボランティア担当者会議 1回/年</li> </ul>	<ul style="list-style-type: none"> <li>・相談件数 394 件</li> <li>・コーディネート件数 169 件</li> <li>・ボランティアセンター運営委員会 2回</li> <li>・ボランティア担当者会議 1回</li> </ul>
(3) ボランティア活動のための場所の提供業務	
<p>指定管理者制度のもと仕様書に基づき施設の維持管理等を行います。</p>	<ul style="list-style-type: none"> <li>・施設保守管理業務 適切に維持管理しました。</li> <li>・施設修繕業務 修繕なし</li> <li>・備品等管理業務 適切に維持管理しました。</li> </ul>
(4) ボランティア活動を推進するために必要な業務	
<p>養成講座等は学びで終わることなく、実際の活動へつながるよう支援します。</p> <p>① ボランティア活動に関する人材育成</p> <ul style="list-style-type: none"> <li>・ボランティア市民活動者養成講座 4講座/年</li> <li>・車座 6回/年</li> <li>・親子講座 1回/年</li> <li>・ちょボラ</li> </ul>	<p>①</p> <p>【ボランティア市民活動者養成講座】</p> <ul style="list-style-type: none"> <li>・おはなし相手ボランティア養成講座 9月17日（土）参加者 10人</li> <li>・ひがしうらおすそわけ隊養成講座 9月29日（木）参加者 22人</li> <li>・読み聞かせボランティア養成講座 11月29日（火） 参加者 8組（大人 8人、子ども1人）</li> <li>・災害ボランティアコーディネーター養成講座 ①10月22日（土）参加者 13人 ②1月14日（土）参加者 8人 修了者 8人</li> <li>・セカンドライフ・カレッジ</li> </ul>

<p>② ボランティア活動に関する交流</p> <ul style="list-style-type: none"> <li>・七色茶房 毎月7日</li> <li>・ボランティア交流会 1回/年</li> </ul>	<p>①バランスボール 2月17日(金) 参加者 12人</p> <p>②ボードゲーム 2月18日(土) 参加者 12人</p> <p>③竹細工 2月22日(水) 参加者 12人</p> <p>④日本茶 2月28日(火) 参加者 12人</p> <p>・運転ボランティア養成講座 3月4日(土) 参加者 3人</p> <p><b>【車座】</b></p> <ul style="list-style-type: none"> <li>・車座 vol. 1 わかりやすい整理収納の講座 6月14日(火) 参加者 14人</li> <li>・車座 vol. 2 天気のおもしろい講座 8月28日(日) 参加者 19人</li> <li>・車座 vol. 3 ママ&amp;パパのための働き方応援講座 いまこそ知りたい「扶養」のホント 9月16日(金) 参加者 26人</li> <li>・車座 vol. 4 楽しく学べる♪ 似顔絵描き方講座 11月27日(日) 参加者 15人</li> <li>・車座 vol. 5 ヤングケアラー…ってなんだろう？ 2月21日(火) 参加者 23人</li> <li>・車座 vol. 6 知っていますか デートDVのこと 3月19日(日) 中止</li> </ul> <p><b>【親子講座】</b> 介助犬(PR犬)がやってくる！～介助犬にまつわる ボランティア活動について学ぼう～ 8月11日(祝・木) 参加者 18家族41人(大人19人、子ども22人)</p> <p><b>【ちょボラ】</b> ちょボラ2022夏 7月26日(火)～8月26日(金) 参加者 152人(小学生66人、中学生49人、高校生31人、一般6人) 体験のべ回数 246回 実施場所 25か所</p> <p><b>【七色茶房】</b> 4月、5月、6月、7月、9月、10月、12月、 1月、2月、3月 計10回 のべ参加者 113人</p> <p><b>【ボランティア交流会】</b></p>
---	---

12月10日(土) 参加者 14名

※東浦町総合ボランティアセンターなないろ上半  
期報告書(2022年4月~2023年3月)参照



## 5 資金貸付事業

事業・業務名	
計画	実施状況
(1) 資金貸付事業	
生活困窮に陥った世帯に資金貸付と相談支援を行い、経済的自立や社会参加の促進を図り、安定した生活を送れるように支援します。	<ul style="list-style-type: none"> <li>・つなぎ資金 貸付件数：1件 貸付総額：80,000円</li> <li>・生活福祉資金（貸付主体：愛知県社協） 貸付件数：102件 貸付総額：37,930,000円</li> <li>・緊急一時資金 貸付件数：3件 貸付総額：31,000円</li> </ul>
つなぎ資金	
生活福祉資金（貸付主体：愛知県社会福祉協議会）	
緊急一時資金	

## 6 日常生活自立支援事業（県社協受託事業）

事業・業務名	
計画	実施状況
(1) 日常生活自立支援事業	
日常生活に不安を抱えている認知症高齢者・知的障がい者・精神障がい者の方で、判断能力が不十分な方が、自立した生活を送れるよう福祉サービスの利用に関する情報提供、助言、手続きの援助、利用料の支払い等福祉サービスの適切な利用のための援助を行います。	<ul style="list-style-type: none"> <li>利用者数：16人</li> <li>対象内訳：認知症高齢者11人、知的障がい者3人</li> <li>精神障がい者2人</li> </ul>
・事業利用者数 12人	

7 生活支援体制整備事業（町受託事業）

事業・業務名	
計画	実施状況
(1) 生活支援コーディネーターの配置	
<p>日常生活上の支援が必要な高齢者が、住み慣れた地域で生きがいを持って在宅生活を継続していくために必要となる多様な生活支援・介護予防サービスの提供体制の構築を目指し、多様な事業主体と連携して支援体制の充実・強化を図ります。</p> <ul style="list-style-type: none"> <li>・各地域の集まりの場への参加とネットワークづくり</li> <li>・生活支援サービス等の提供状況及び社会資源の実態把握と社会資源の創出</li> <li>・住民向け地域づくり講演会 1回/年</li> <li>・健活・縁活・笑活出前講座（6地区）1回/年</li> <li>・地域支え合いセンターにじいろひろばを活用した地域活動の担い手養成講座 3回/年</li> <li>・生活支援サービス（ひがしうらおすそわけ隊活動）の支援、マッチング</li> <li>・ひがしうらおすそわけ隊養成講座開催（全町域） 1回/年</li> <li>・ひがしうらおすそわけ隊フォローアップ講座 1回/年</li> <li>・支援者ネットワーク会議 1回/年</li> <li>・協定事業者座談会開催 1回/年</li> <li>・地域住民と福祉施設職員座談会開催（6地区）1回/年</li> </ul>	<ul style="list-style-type: none"> <li>・住民向け地域づくり講演会</li> <li>地域福祉を考えるシンポジウム 5月9日（月）</li> <li>・健活・縁活・笑活出前講座（6地区）</li> <li>石浜地区 11月14日（月）参加者29人</li> <li>緒川新田地区 11月21日（月）参加者21人</li> <li>藤江地区 11月29日（火）参加者28人</li> <li>森岡地区 12月2日（金）参加者32人</li> <li>緒川地区 12月6日（火）参加者26人</li> <li>生路地区 12月12日（月）参加者14人</li> <li>・担い手養成講座</li> <li>カフェすもーるすてっぷ 6月9日（木）</li> <li>だんだん食堂 6月9日（木）</li> <li>おこしもの作り体験講座 2月28日（火）</li> <li>・ひがしうらおすそわけ隊養成講座</li> <li>9月29日（木）参加者22人</li> <li>・ひがしうらおすそわけ隊フォローアップ講座（つどいとして開催）</li> <li>9月8日（木）参加者18人</li> <li>・支援者ネットワーク会議</li> <li>みんなの相談室ランチミーティング</li> <li>3月30日（木）参加者27人</li> <li>・地域住民と福祉施設職員座談会</li> <li>集いの場登録団体と福祉事業所座談会</li> <li>2月15日（水）参加者18人</li> </ul>
(2) 協議体の設置	
<p>① 地域住民が活動する場に出向き、交流等を行いながら活動状況を把握します。</p> <p>② 協議体候補団体との情報交換を行うことで、活動する上での困りごと等も把握します。</p>	<p>【協議体】</p> <ul style="list-style-type: none"> <li>・緒川地区協議体（おがわヴィレッジプロジェクト） 打ち合わせ（定期開催）5月24日（火）、7月13日（水）、7月26日（火）、9月14日（水）、</li> </ul>

<p>③ 地域住民と茶話会を行い、協議体候補団体となるよう働きかけます。(6地区)</p>	<p>12月14日(水)、2月15日(水)          ・藤江地区協議体(藤江プロジェクト)          「藤江さええ愛茶みっと」 7月24日(日)          「藤江プロジェクト竹灯籠だんつくの灯り」          開催協力 11月19日(土)</p>
<p>(3) 就労的活動支援コーディネーターの配置</p>	
<p>就労的活動の場を提供できる民間企業・団体等と就労的活動の取り組みを実施したい事業者とをマッチングし、役割がある形での高齢者の社会参加等の促進を図ります。</p> <ul style="list-style-type: none"> <li>・いきいきさん紹介展 1回/年</li> <li>・協定事業者の活動を周知するためのイベント 1回/年</li> <li>・人材育成プログラムいきいきさん講座(全町域) 1回/年</li> <li>・情報誌によるいきいきさん紹介(随時)</li> </ul>	<ul style="list-style-type: none"> <li>・いきいきさん紹介展 にじいろフェスタ内で開催 11月12日(土)、11月13日(日)</li> <li>・いきいきさん紹介 ご当地かくさ〜ん(7月発行)にて紹介 かくさ〜ん第13号にて高齢者が活躍している協定企業を掲載(3月発行)</li> </ul>

8 コミュニティソーシャルワーカー事業(町受託事業)

事業・業務名	
計画	実施状況
(1) 要援護者に対する見守り・発見・つながりのネットワーク体制づくり	
<p>① 行政機関、関係機関、ボランティア団体及び地域住民等で構成するネットワークを活用した体制づくりを行います。</p> <ul style="list-style-type: none"> <li>・関係機関向け研修会の開催(随時)</li> <li>・地域包括ケア推進会議地域生活支援部会の支援(随時)</li> <li>・地域プロフィールの更新(随時)</li> </ul> <p>② 見守り及びサービス等の調整を図るため、ケース会議の開催</p> <ul style="list-style-type: none"> <li>・支援会議、重層的支援会議の開催(随時)</li> </ul> <p>③ 地域住民等を対象とする研修会等を開催し、各種の福祉サービス等の情報提供、啓発の実施</p> <ul style="list-style-type: none"> <li>・住民向けひきこもりの理解を深める講演会 3回/年</li> <li>・協定事業者座談会開催 1回/年</li> </ul> <p>④ コミュニティソーシャルワーカーの業務を周</p>	<p>①</p> <ul style="list-style-type: none"> <li>・研修会の開催 民児協地域福祉部会勉強会 6月3日(金) 特別支援学級担当者向け学習会 6月23日(木) 主任介護支援専門員による介護保険福祉施設職員との座談会 2月15日(水) 教頭会ひきこもり講演会報告 2月22日(水)</li> </ul> <p>②</p> <ul style="list-style-type: none"> <li>・支援会議 11回開催</li> </ul> <p>③</p> <ul style="list-style-type: none"> <li>・住民向けひきこもりの理解を深める講演会 12月3日(土)(2回)、12月10日(土)(2回) 計4回開催 参加者 計49人</li> <li>・協定事業者座談会 コロナ禍の状況を鑑みて来年度に開催延期</li> </ul> <p>④</p>

<p>知</p> <ul style="list-style-type: none"> <li>行政及び社協の広報やホームページでの啓発（随時）</li> <li>コミュニティソーシャルワーカー相談案内（チラシ）の作成及び配布（随時）</li> <li>「ひとりで悩んでいませんか？カード」の設置及び配布</li> <li>コミュニティソーシャルワーカーのお仕事動画等による啓発（随時）</li> </ul>	<ul style="list-style-type: none"> <li>「ひとりで悩んでいませんか？カード」設置（公共施設、コンビニ、スーパー、協定事業者等へ設置）</li> <li>コミュニティソーシャルワーカー啓発用のチラシの作成及び配布</li> <li>動画視聴実施（民児協地域福祉部会、主任児童委員、ひがしうらおすそわけ隊のつどい、住民の集まり 等）</li> </ul>
<p>（２）要援護者又は家族等に対する相談の対応</p>	
<p>① 要援護者等からの各種相談に対して、訪問、電話、面接等による対応をはじめ、アウトリーチにより福祉課題を発見し、その解決に努めます。</p> <ul style="list-style-type: none"> <li>各地区での出張相談窓口（ふくし何でも相談）開設 各地区1回/月</li> </ul> <p>② 要援護者等に対して継続的な支援を行います。</p> <ul style="list-style-type: none"> <li>相談受付票、相談記録、支援計画の作成（重層的支援体制整備事業）</li> <li>困窮世帯の児童及び生徒を対象にした体験、交流会 朝食堂 2回/年 こどものよるひろば 1回/年</li> </ul>	<p>①</p> <ul style="list-style-type: none"> <li>ふくし何でも相談 72回開催</li> </ul> <p>②</p> <ul style="list-style-type: none"> <li>朝食堂 7月29日（金） 参加者23人 1月9日（祝・月） 参加者16人</li> <li>こどものよるひろば 8月27日（土） 参加者24人</li> </ul>
<p>（３）地域住民活動との協働と支援</p>	
<p>民生委員児童委員協議会をはじめとした地域住民活動団体と連携した見守り、支える団体とネットワーク構築を行います。</p> <ul style="list-style-type: none"> <li>支援者ネットワーク会議 1回/年</li> </ul>	<ul style="list-style-type: none"> <li>みんなの相談室ランチミーティング 3月30日（木） 参加者27人</li> </ul>
<p>（４）新たなサービスやしくみの開発</p>	
<p>相談者の共通課題の抽出、課題分析、支援方針決定後、地域住民と課題を解決するために必要な新たなサービスの開発を行います。</p>	<ul style="list-style-type: none"> <li>地区担当制や、内部ミーティング等で情報を共有</li> </ul>
<p>（５）福祉施策の推進への協力及びセーフティーネットの構築・強化のための取り組みへの参画</p>	
<p>東浦町地域福祉計画及び各個別計画への積極的な関与を行います。</p>	<ul style="list-style-type: none"> <li>重点プロジェクトのチーム会議へ参加 ほっとけんチーム会議 10月3日、12月26日 やくわりチーム会議 8月8日、9月13日 ささえあいチーム会議 8月9日 わんわんパトロール打合せ 9月1日、11月25日、1月13日、3月3日</li> </ul>
<p>（６）参加に関する支援</p>	

<p>要援護者等と継続的につながる機能の強化として、既存の参加支援に向けた事業では対応できない狭間の個別ニーズに対応するため、地域資源等を活用して社会参加とのつながりに向けた支援を行います。</p>	<ul style="list-style-type: none"> <li>・参加支援</li> <li>カフェすもーるすてっぷ、だんだん食堂、こども のよるひろばを開催</li> </ul>
<p>(7) 多機関協働機能</p>	
<p>要援護者等が抱える複雑化・複合化した課題に対して、各支援関係機関の役割分担、支援の方向性の整理といったケース全体の調整を行います。</p> <ul style="list-style-type: none"> <li>・支援会議、重層的支援会議の実施</li> </ul>	<ul style="list-style-type: none"> <li>・多機関協働</li> <li>支援会議 11回開催</li> </ul>

### Ⅲ 在宅福祉サービス部門

専門性を生かし、利用者本位の自立支援を目指したサービス提供を行います。また、多職種との連携を図り困難なケースにも積極的かつ丁寧に対応していきます。

#### 1 介護保険サービス事業所

事業・業務名	
計画	実施状況
(1) 訪問介護事業	
介護認定を受け、もしくは支援を必要とする方へ、介護状態の軽減や悪化の防止に努めるとともに、医療サービスとの連携に十分配慮し、利用者や家族、介護支援専門員、他の介護サービス事業者等と連携していきます。 また、妊産婦や産褥期の世帯へ、必要な支援も行っています。 ・のべ派遣時間数 4,812 時間/年	・のべ派遣時間数 2,630 時間/年 (要介護) ・のべ派遣時間数 88 時間/年 (要支援) ・のべ派遣時間数 444.5 時間/年 (子育てヘルパー)
(2) 居宅介護支援事業	
介護認定を受け、もしくは支援を必要とする方へ介護サービスをはじめ適切な保健医療サービス及び福祉サービスが多様な事業所から効率的にかつ公平中立に提供されるよう支援します。また、住み慣れた地域で暮らし続けられるように関係市町村、地域包括支援センター、他の指定居宅介護支援事業所、介護サービス事業者等との連携にも努めます。 ・計画作成件数 107 件/月 (予防等含む)	・計画作成件数 83 件/月 (予防等含む)

#### 2 障害福祉サービス事業所

事業・業務名	
計画	実施状況
(1) 障害ヘルパー事業	
障がいを抱える方の社会参加支援や生活支援を行い、介護状態の軽減、もしくは悪化の防止に努めるとともに、医療サービスとの連携に十分配慮し、利用者や家族、介護支援専門員、他の介護サービス事業者等と連携していきます。 ・居宅介護・重度訪問介護事業 のべ派遣時間数 2,940 時間/年	・居宅介護・重度訪問介護事業 のべ派遣時間数 1,804.5 時間/年

<ul style="list-style-type: none"> <li>・同行援護事業 のべ派遣時間数 528 時間/年</li> <li>・地域生活支援事業（移動支援） のべ派遣時間数 396 時間/年</li> </ul>	<ul style="list-style-type: none"> <li>・同行援護事業 のべ派遣時間数 487.5 時間/年</li> <li>・地域生活支援事業（移動支援） のべ派遣時間数 451.5 時間/年</li> </ul>
(2) 障害者相談支援事業	
<p>自ら福祉サービスの利用に関する調整をすることが困難な方等に対して、社会参加を促進するためにサービス利用計画を作成します。そのほかに町内相談支援事業所とも連携していきます。</p> <ul style="list-style-type: none"> <li>・計画相談支援（計画作成件数） 60 件</li> <li>・障害児相談支援（計画作成件数） 85 件</li> </ul>	<ul style="list-style-type: none"> <li>・計画相談支援（計画作成件数） 56 件</li> <li>・障害児相談支援（計画作成件数） 70 件</li> </ul>
(3) 放課後等デイサービス事業	
<p>小学1年生から高校3年生までの心身の発達に課題がある子どもや、配慮を必要とする子どもに、放課後や長期休暇等の学校休業日に社会性や日常生活における基本的な動作の指導、集団生活への適応訓練、生活能力向上のための必要な訓練を行います。また、社会との交流の促進とその他必要な支援を行いながら、心と身体を育むことを支援し、安心して利用できる場所を提供します。</p> <ul style="list-style-type: none"> <li>・のべ利用者数 2,040 人/年</li> </ul>	<ul style="list-style-type: none"> <li>・のべ利用者数 1,709 人/年</li> </ul>
(4) 地域活動支援センター事業（町受託事業）	
<p>障がいのある方を対象に創作的活動、軽運動、交流活動の場を提供し、障がいをはじめとした生きづらさを抱える方の、自宅と社会との橋渡しを行います。</p> <p>フリースペースについては、利用者や関係者から意見を聴き、利用しやすい環境を整えていきます。また、プログラム活動については、初心者でも取り組みやすい内容や雰囲気をつくっていきます。</p>	<ul style="list-style-type: none"> <li>・のべ利用者数 2,601 人</li> <li>内のべ当事者数 1,905 人（プログラム活動のべ 1,346 人、フリースペースのべ 559 人）</li> <li>1日平均利用者数 9.8 人</li> </ul>

#### IV 福祉サービス利用支援部門

高齢者が住み慣れた地域で安心してその人らしい生活を続けていけるように、各種業務を行い地域包括ケアシステムの構築を目指します。

##### 1 包括的支援事業（町受託事業）

事業・業務名	
計画	実施状況
(1) 総合相談支援業務	
<p>地域の高齢者が、住み慣れた地域で安心してその人らしい生活を継続していくことができるよう、どのような支援が必要かを把握し、地域における適切な保健・医療・福祉サービス、関係機関又は制度の利用につなげる等の支援を行います。</p> <p>① 地域におけるネットワーク構築業務 ② 高齢者の実態把握業務 ③ 総合相談業務</p>	<p>① 各地区サロン、老人クラブ、介護者の会等で介護予防、ACP等の講座を実施 開催回数 22 回 ② 各地区サロン、老人クラブ等で健康相談及び実態把握の実施 開催回数 17 回 ③ のべ相談件数 9,430 件</p>
(2) 権利擁護業務	
<p>地域の住民や民生委員、介護支援専門員等の支援だけでは十分に問題が解決できない、適切なサービス等につながる方法が見つからない等の困難な状況にある高齢者が、地域において安心して尊厳のある生活を行なうことができるよう、専門的・継続的な視点からの支援を行います。</p> <p>① 成年後見制度の活用促進 ② 高齢者虐待への対応 ③ 困難事例への対応 ④ 消費者被害の防止及び対応</p>	<p>① のべ相談件数 91 件 ② のべ対応件数 623 件 高齢者虐待コアメンバー会議開催 12 回 ③ 随時対応 ④ のべ相談件数 16 件 クーリングオフ手続き 2 件 注意喚起のチラシ配布 (民生児童委員・介護支援専門員)</p>
(3) 包括的・継続的ケアマネジメント支援業務	
<p>地域の高齢者が住み慣れた地域で暮らし続けることができるよう、地域の関係機関と連携するとともに、介護予防ケアマネジメント、介護予防支援及び介護給付におけるケアマネジメントとの相互の連携を図ることにより、個々の高齢者の状況に応じた包括的・継続的ケアマネジメントを実現するため、地域における連携・協働の体制づくりや個々の介護支援専門員に対する支援を行います。</p> <p>① 多職種連携による地域ネットワークの構築 ② 介護支援専門員に対する支援</p>	<p>① 64 歳会議の開催 9 回 ② 介護支援専門員向け勉強会の開催 6 回 ケアプラン事例検討研修会開催 4 回</p>
(4) 介護予防ケアマネジメント業務	
<p>第 1 号介護予防支援事業のうち、基本チェック</p>	<p>療法士派遣事業を積極的に利用し、専門職から助</p>



リストに該当する方の介護予防及び日常生活支援を目的として、その心身の状況、置かれている環境その他の状況に応じてその方の選択に基づき、適切なサービスが包括的かつ効果的に提供されるよう必要な援助を行います。	言をもらうことでケアマネジメント業務に生かした。
(5) 地域ケア会議	
町と連携して、高齢者への適切な支援及び支援体制に関する検討を行います。 ① 個別事例について、多職種と連携し自立支援・重度化防止に資する観点から検証し、対策を講じます。20件/年 ② 知多北部広域連合からの通知に基づき、生活援助の訪問回数が多いケアプラン等について検証します。 ③ 地域課題の抽出について「同様の生活課題を抱えた複数の事例」「既存の社会資源では解決が困難な事例」「地域に不足している資源・サービス・ネットワーク」等を整理し、住民や関係者間で共有・検討します。5回/年	① 主催した会議 16回 他主催の会議への参加 23回  ② 今年度該当なし  ③ ふくし向上ケアカンファレンス開催 9回 (町と共同開催)
(6) 指定介護予防支援	
介護保険における予防給付の対象者となる要支援者が、自立支援の視点から介護予防サービス等の適切な利用ができるよう、計画作成やサービス調整等を行います。380件/月	月平均件数 384件/月

## 2 認知症総合支援事業（知多北部広域連合受託事業）・認知症対策推進事業（町受託事業）

事業・業務名	
計画	実施状況
(1) 認知症初期集中支援事業	
認知症が疑われる方または認知症の方やその家族を複数の専門職が訪問し、観察・評価を行ったうえで、初期の支援を包括的・集中的に行い、自立した生活のサポートを行います。また、早期に認知症の鑑別診断が行われ、速やかに適切な医療・介護等が受けられる対応体制を構築します。 ① 認知症初期集中支援チーム員会議の開催 1回/月 ② 認知症初期集中支援・引継ぎ後のモニタリングの実施 ③ 認知症初期集中支援チーム検討委員会における活動報告 1回/年	①②毎月、チーム員会議を開催。支援対象者は22件。  ④昨年度、改訂した認知症初期集中支援チームのチラシを出前講座や関係機関へ配布。広報にも掲載し普及啓発に努めた。

④ 認知症初期集中支援チームに関する普及啓発	認知症に関する新規相談件数 79件
(2) 認知症地域支援・ケア向上事業	
<p>① 認知症の方を支援する関係者の連携を図る事業</p> <ul style="list-style-type: none"> <li>・地域包括ケア推進会議認知症施策部会会議 2回/年</li> <li>・認知症対策担当者会議 1回/月</li> </ul> <p>② 認知症の方とその家族を支援する相談支援や支援体制を構築する事業</p> <ul style="list-style-type: none"> <li>・各種啓発（アルツハイマー月間、町認知症にやさしいまちづくり推進条例、行方不明高齢者等検索メール配信システム、認知症高齢者等賠償事故補償保険、認知症ケアパス）</li> <li>・協定企業（あいち認知症パートナー企業）との情報交換</li> </ul> <p>③ 認知症の方の家族に対する支援の推進</p> <ul style="list-style-type: none"> <li>・認知症カフェ（ひだまりカフェ） 1回/週</li> <li>・認知症予防カフェの立ち上げ及び運営支援</li> <li>・行方不明高齢者等検索模擬訓練</li> <li>・認知症サポーター養成講座</li> <li>・アート鑑賞プログラム</li> </ul> <p>④ 認知症ケアに携わる多職種協働研修の推進</p> <ul style="list-style-type: none"> <li>・認知症多職種連携講座</li> </ul> <p>⑤ 認知症高齢者や若年性認知症の方の社会参加活動の体制整備事業</p> <ul style="list-style-type: none"> <li>・認知症当事者社会参加活動の場「幸福屋（しあわせや）」 1回/月</li> </ul>	<p>① 認知症対策担当者会議 10回（1回/月） ※10、11月は中止</p> <p>②</p> <ul style="list-style-type: none"> <li>・おれんじ月間 2022 実施 各種講座、啓発ポスター・パネル掲示 関連書籍コーナーの設置</li> <li>・みまもりねっと配信 6回（奇数月）</li> <li>・認知症ケアパスの配布 462部</li> </ul> <p>③</p> <ul style="list-style-type: none"> <li>・ひだまりカフェ 49回（1回/週） 参加者数 のべ 710人</li> <li>・認知症カフェキャンペーン 8か所</li> <li>・行方不明高齢者等検索模擬訓練 3回 参加者数 のべ 79人</li> <li>・認知症サポーター養成講座 36回 1,456人</li> <li>・アート鑑賞プログラム 6回</li> </ul> <p>④</p> <ul style="list-style-type: none"> <li>認知症多職種連携講座 1回 参加者数 36人</li> </ul> <p>⑤</p> <ul style="list-style-type: none"> <li>認知症当事者の社会参加活動の場 「幸福屋」10回 参加者数 のべ 79人</li> </ul>
(3) 認知症サポーター活動促進・地域づくり推進事業	
<p>チームオレンジコーディネーターを配置し、認知症の方やその家族の支援ニーズと認知症サポーターを中心とした支援をつなぐしくみを整備し、その活動及び運営を支援します。</p> <ul style="list-style-type: none"> <li>・認知症サポーターフォローアップ講座</li> <li>・認知症当事者及び家族の支援ニーズと認知症サポーターの支援とマッチング</li> <li>・ひがしうらおすそわけ隊との連携促進</li> <li>・東浦町チームオレンジ組織「オレンジパラソル」の活動支援</li> </ul>	<ul style="list-style-type: none"> <li>・認知症サポーターフォローアップ講座 1回 参加者数 37人</li> <li>・オレンジパラソル活動支援 認知症対応劇の披露 学校 10回、地域住民向け 1回 認知症カフェ内での回想法の実施 4回 定例会への参加 7回</li> </ul>

### 3 高齢者虐待防止事業（町受託事業）

事業・業務名	
計画	実施状況
(1) 高齢者虐待防止事業	
<p>養護者による高齢者虐待の通報を受け、被虐待者の生命と権利を守るとともに、虐待者である養護者の支援を行います。</p> <p>また、高齢者虐待防止の周知啓発を目的に、高齢者虐待防止研修（出前講座）や高齢者虐待防止講演会を開催します。</p> <p>出前講座 適宜 講演会 1回/年</p>	<p>高齢者虐待防止ネットワーク運営委員会の事務局</p> <p>モニタリング会議 開催4回 コアメンバー会議 開催12回 個別ケース支援 のべ対応件数 623件</p> <p>出前講座 1回 講演会（講演会+研修会） 1回</p>

1. 会員の加入状況 (単位：円)

区 分		令和3年度	令和4年度
個人会員	会員数	12,652	12,718
	金 額	6,304,060	6,327,740
賛助会員	会員数	54	51
	金 額	64,000	63,000
法人会員	会員数	191	188
	金 額	861,400	853,400
団体会員	会員数	6	6
	金 額	209,000	200,500
会員合計		12,903	12,963
合計金額		7,438,460	7,444,640

2. 共同募金の状況 (単位：円)

区 分		令和3年度	令和4年度
一 般 募 金	戸別募金	4,807,513	4,769,740
	法人募金	536,200	525,800
	学校募金	145,649	116,108
	団体・募金職域	163,188	143,815
	街頭募金	35,296	111,075
	イベント募金	7,400	37,100
	その他募金	167,133	93,757
	計	5,862,379	5,797,395

3. 寄付の状況 (単位：円)

	令和3年度	令和4年度
件数(現金)	12	14
金額	525,530	519,492
件数(物品)	7	6
金額	147,780	137,000

4. 基金等の状況 (単位：円)

種 別	令和3年度	令和4年度
運営基金	49,849,988	55,034,450
職員退職手当基金	57,675,013	63,159,193
社会福祉基金	23,560,418	24,030,306
介護事業基金	29,492,446	29,024,464
備品購入等積立預金	14,708,380	14,708,674
計	175,286,245	185,957,087